

Criquets ravageurs du Mali : guide de l'agriculteur

Buurettiiji bonnooji (hoylooji) do Mali doo : dowirgel demoowo



Remerciements

Adapté de l'ouvrage de Michel Lecoq « Les criquets du Sahel » (CIRAD, 1988) par Alana Burnham, Michel Lecoq, Sory Cisse, Arianne Cease, Halidou Mohamodou, Oumar Traoré, Mamadou Karabenta, Abdoulaye Kané, Hadya M. Sow, Aissata Sanghanta, Youssouf Diallo, Hamadi Ba, Oumar Diadié Djittéi, et Adama Mallé.

Traduction française par Michel Lecoq. Traduction zarma par Farmo Ibrahim. Traduction bambara, songaï, et fulfuldé par Live Your Dream. Traduction haoussa par Younion Cabinet.

Avec des illustrations de Kara Brooks (karabrooksart@gmail.com) et des dessins tirés de l'ouvrage « Les Acridiens des formations herbeuses d'Afrique de l'Ouest » de Jacques Mestre (CIRAD, 1988).

Photographies de Michel Lecoq, FAO/DLIS, Antoine Foucart du CIRAD, Said Ghaout, Sevilor Kekeunou, Christiaan Kooyman, Marion Le Gall, M.H. Luong-Skovmand, Priyadarsanan Dharma Rajan et Anu Radhakrishnan.

Conception et mise en page par Hoi Yan Patrick Cheung, Jason Drees, Travis Buckner, Kayla Frost et Kurt Krause.

Arizona State University (Tempe, Arizona). 2022.

Ce livre a été rendu possible grâce au soutien généreux du peuple américain par le biais de l'USAID / BHA (United States Agency for International Development, Bureau of Humanitarian Assistance).



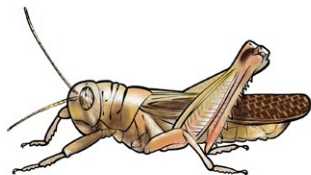
Le contenu de ce livre relève de la seule responsabilité de l'Arizona State University et de la Global Locust Initiative et ne reflète pas nécessairement les vues de l'USAID ou du gouvernement des États-Unis.

Nos remerciements vont au personnel de l'Office de Protection des Végétaux et du Centre National de Lutte contre le Criquet Pèlerin pour leur contribution à la réalisation de ce livret.



Global Locust Initiative





La copie, la distribution et le partage de cette oeuvre sont autorisés à condition d'inclure les noms d'auteurs et la source. Toute modification ou utilisation à des fins commerciales est interdite.

L'adaptation de cette œuvre pour d'autres régions ou zones est possible à condition d'obtenir les autorisations appropriées. Les photos et illustrations de cette œuvre, y compris les illustrations originales de Kara Brooks et les photographies de Michel Lecoq, ne sont pas la propriété de la GLI ou d'ASU et nécessitent l'autorisation de leurs auteurs. Les images annotées « Creative Commons » peuvent être utilisées à condition de respecter les termes de la licence.

En cas de questions sur le partage ou l'adaptation de cette oeuvre, veuillez contacter la GLI (locust@asu.edu).

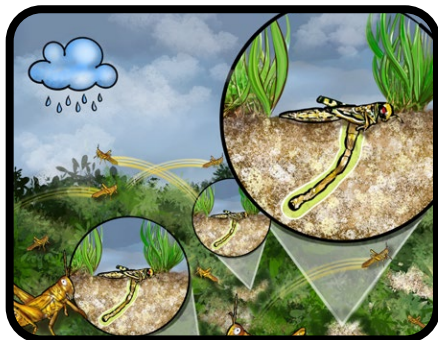


Comment utiliser ce livret:

En identifiant les espèces et en suivant leur activité, les communautés rurales doivent pouvoir mieux gérer les criquets. Les espèces décrites dans ce livre sont toutes des ravageurs importants au Mali et au Niger.

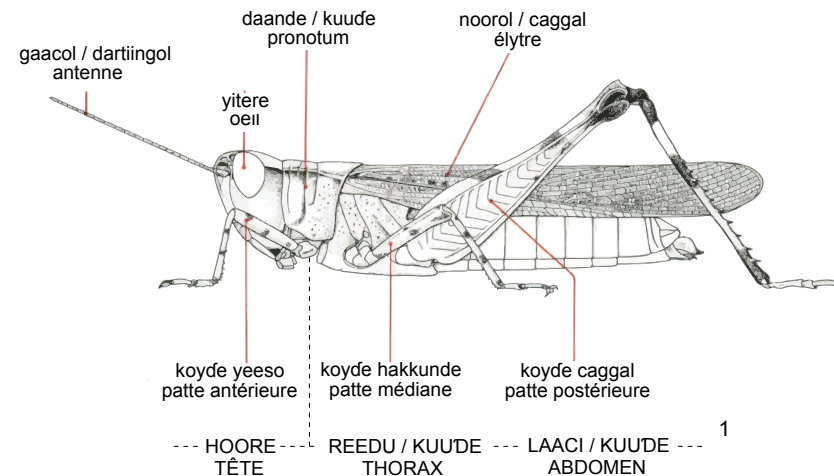
No ngattaa faa golliraa ngel doo dewtel :

Faa remoobe mbaawana buurettiiji dī, e be kaani seendude dī, dow sifaaji majji e ko dī bonnata koo. Sii buurettiiji cifiteedī ley ngel dewtel dī, dī fuu edīi jeyaa e bonnooji mawdī ley Mali doo.

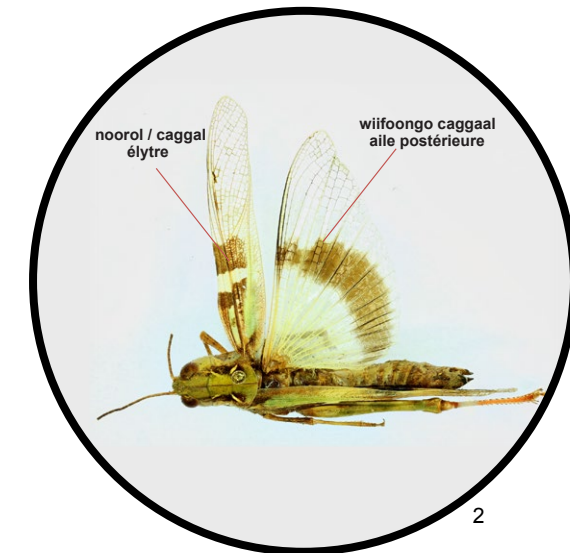


Nous pouvons identifier certaines espèces en fonction de leurs caractéristiques morphologiques, de leur régime alimentaire tel qu'observé dans la nature, de l'environnement dans lequel elles vivent, ainsi que des saisons au cours desquelles elles sont observées.

Efen mbaawi annditidde yoga e siihaaji buurettiiji, so en taykitike taddi majji, ko dī jaamata, dō dī ngonata, e wakkatiiji nde dī tayikaa edī ngara.



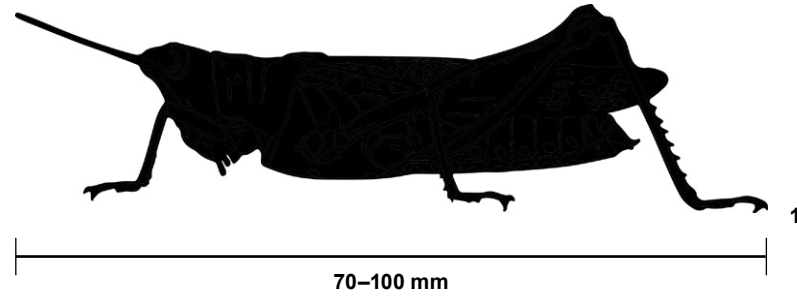
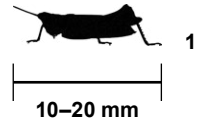
Notez d'abord l'aspect général du criquet. Vous trouverez ci-dessus les parties importantes à observer.



Ngattee e hakkille mom tafon denndeengal sifa buuretti fuu, nden kaa kebon annditidde sifa majji.

¹Mestre J.,1988. Les Acridiens des formations herbeuses d'Afrique de l'Ouest. CIRAD. <https://doi.org/10.19182/agritrop/00081>. CC BY 4.0. Adapté par les auteurs.

²Priyadarsanan Dharma Rajan et Anu Radhakrishnan. CC BY 4.0. Adapté par les auteurs.



Leur taille peut également être variable.

Nii di mbarata manngu walaa e ley majji.



Différentes espèces de criquets mangent différents types de cultures. Pour chaque criquet, un ou plusieurs symboles indiqueront son alimentation.

Certaines espèces de criquets mangent des graminées, comme le mil ou le maïs.

No di ngalda sii ni, non di naamirta ndemaaji, di ngal daa si. Mbuurettu fuu, anna jogii sifa maa duu siffaaji ko hollata pandu makko.

Won hen naamooji gabbe gawri e mbammaari.



Certaines espèces de criquets mangent l'écorce et les feuilles des arbres, comme le manguier et les agrumes.

Won hen naamooji kufe e kaakooloji leɗɗe; hono maangroowi e leemburu.



Certaines espèces de criquets mangent des cultures à grandes feuilles comme les légumes du jardin ou les arachides.

Won hen naamooji ndemaaji njogiidi kaakooloji mawɗi, hono awdiiji sardihe maadum tigaaje.



Certaines espèces de criquets mangent des combinaisons de divers types d'aliments.

Godfi kasen anna ndentina siihaaji kewfi naama.

Observez où se trouve le criquet. L'habitat dans lequel se trouve le criquet peut aider à identifier l'espèce. Pour chaque espèce de criquet des symboles indiquant l'habitat seront inclus.

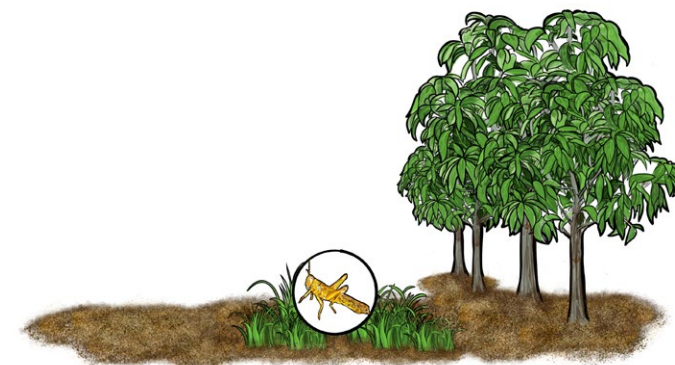


Taykee do mbuuretu wonata, sabi do mbuuretu wonata fuu ana faaboo faa annditaa ko o woni, si. Mbuuretu fuu ana jogii sifaaji ko hollata do jaacotoo.



Certaines espèces de criquets se trouvent sur le sol.

Won hen taweteedi dow leydi ndii.



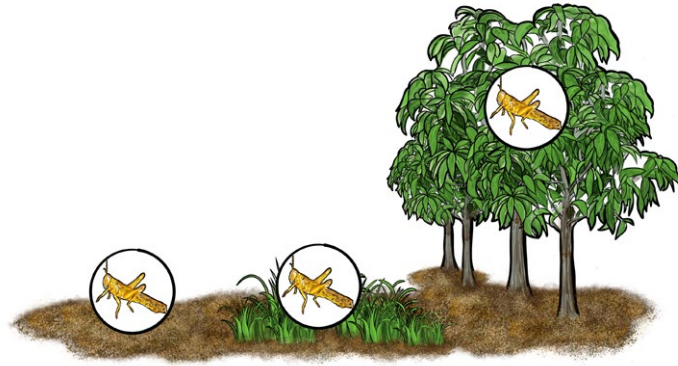
Certaines espèces de criquets se trouvent dans l'herbe.

Won hen taweteedi ley hudo.



D'autres espèces de criquets se trouvent dans les arbres.

godfi duu ana tawee ley ledfe.



Certaines espèces de criquets peuvent se trouver dans plusieurs types d'habitats.

Won hen bawfi taweede ley nokkuuje kurfe.



Acrida bicolor

Il est également utile de savoir à quelle saison le criquet se reproduit.

Ana jeyaa e ko bure fuu moyfude, annude wakkati made di ndimata.



la saison sèche (novembre – mai)
wakkati ceeđu



la saison des pluies (juin – octobre)
wakkati ndunngu

Certaines espèces de criquets se reproduisent pendant tout l'année, comme *Acrida bicolor*.

Won hen ngadooli hitaande fuu ana ndima, hono biyeteedo hen *Acrida bicolor* o (o waran waccitidde).



1

Oedaleus senegalensis



la saison sèche (novembre – mai)
wakkati ceedu



la saison des pluies (juin – octobre)
wakkati ndunngu

D'autres, comme le criquet sénégalais, se reproduisent pendant la saison des pluies, mais la dernière génération n'éclot pas. Au lieu de cela, ces œufs vont attendre patiemment dans le sol pendant toute la saison sèche. Quand les pluies reviendront l'année suivante, ces œufs écloreont, donnant des larves qui deviendront des adultes.

Godfi duu, hono mo senegal oo, efi ndima wakkati ndunngu, kaa jonnoo bikkoy cakitittookey koy tonnataake e ley hitaa nde, bocoo dee ngadan ceedu oo fuu ley leydi ndi, fay gooto e majji duu boccintaa e ley hitaande, nde yiiti ndunngu jokkudo hen fuu, boccoode tonnan, laatooyooli, caggal mum di mawnata.



1

Acorypha clara



la saison sèche (novembre – mai)
wakkati ceedu



la saison des pluies (juin – octobre)
wakkati ndunngu

Certaines espèces de criquets cessent de se reproduire à la fin de la saison des pluies. Vous pouvez voir des adultes pendant toute la saison sèche, mais aucun d'entre eux ne pond d'œufs. Ce n'est qu'avec le retour de la saison des pluies que ces individus recommenceront à pondre des œufs.

Sifa godfo ana ton e buuretiiji so ndunngu warii e timmude fuu di nootam rinde, dum saabi so odom njiya mawdi majji ley wakkati ceedu oo fuu, kaa fay gooto e majji boccintaa, so yiiti ndunngu fuu, nden kaa di pudfita boccinde.



Certains criquets sont plus fréquemment observés dans certaines zones d'un pays ou d'une région que dans d'autres. Ces régions sont colorées en vert foncé, comme on le voit page suivante sur la carte correspondant à *Zonocerus variegatus*. Cependant, des individus peuvent parfois être observés en dehors de ces zones, et les espèces peuvent ne pas être présentes uniformément dans l'ensemble des zones vertes.

Buurettiiji godđi ana mbaawi taykeede e keewal tawegol mum ley nokkuuje yogaaje, leyde maa dum reesonjaaji burde yogaaje. ðii doo reesonjaaji ana ngadaa e noone huđo hecco tedduđo, hono sifa mbuuretu biyeteedo *Zonocerus variegatus* ana ley too, do mo tawaa fuu. Ndenon, godđi kasem ana mbaawi maateneede wakkati e wakkati ko wanaa e ley nokkuuje kaalaade, honon duu won mbawdi wayde banngude no wiiraani e ley nokkuuje ngadaade e noone huđo hecco de.



Zonocerus variegatus

1





1

Oedaleus senegalensis



1

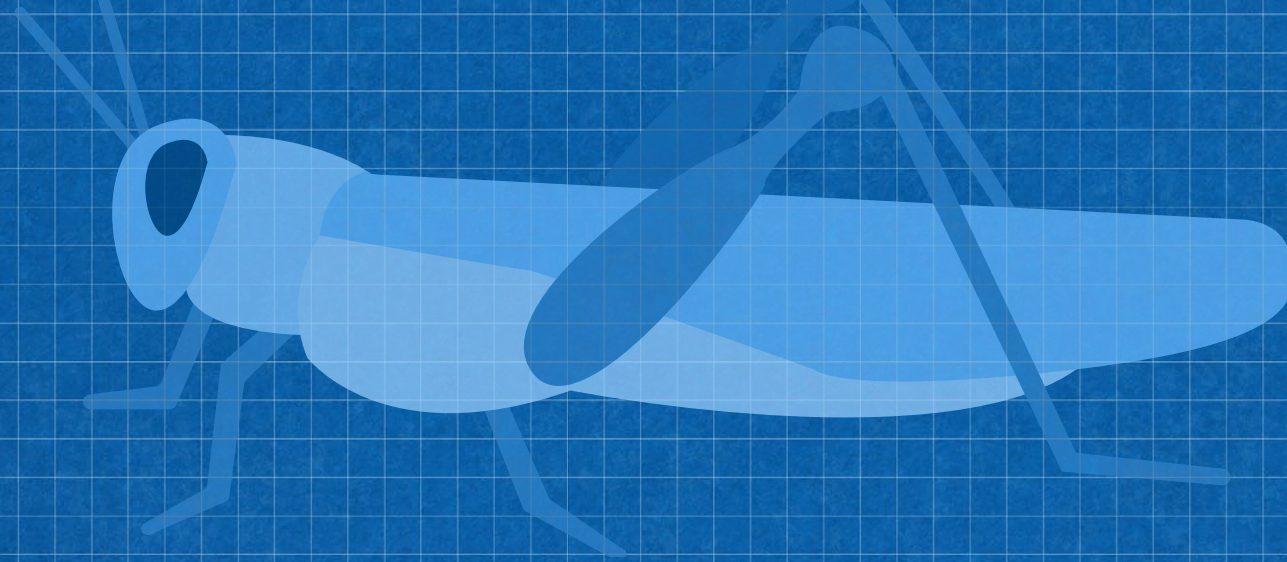
Oedaleus senegalensis

Certaines espèces de criquets peuvent être de couleur variable selon les individus. Par exemple, *Oedaleus senegalensis* peut être vert ou brun. Malgré ces couleurs différentes, les autres caractéristiques du criquet sont identiques et il s'agit de la même espèce.

Dow taddi majji, yoga e buurettiiji ana mbaawi tawreede nooneji kurɗi. Hono biyeteedo *Oedaleus senegalensis*, onmo waawi laataade huɗo hecco ma duu puro. Nenno dow ɗiido nooneji certuɗi fuu, sifaaji majji godi ana nanndi a tawan fuu duu yo taddi wootiri.

Les criquets ravageurs

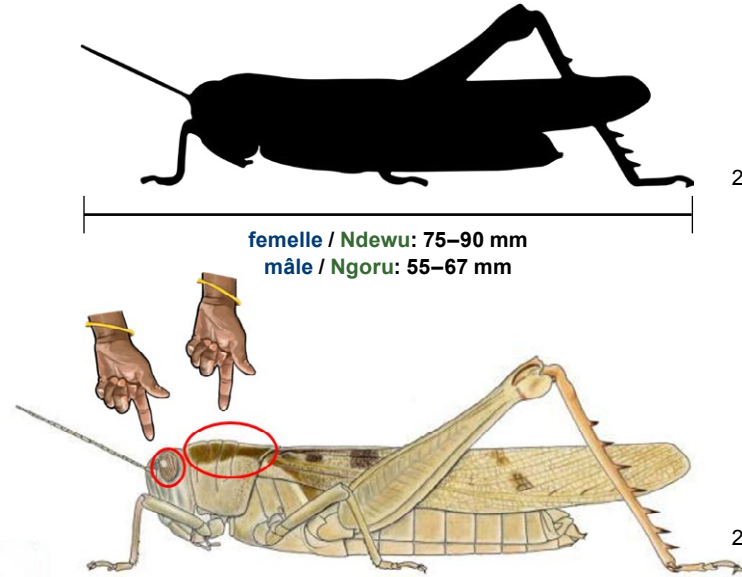
Buurettiiji bonnooji (hoylooji)



Acanthacris ruficornis



Acanthacris ruficornis



La carène médiane du pronotum est blanc-jaunâtre; elle est bordée par deux larges bandes brunes. L'arrière du pronotum est ponctué de haut en bas d'une multitude de petits points. Les yeux sont striés.

hoore deppere hawroore e danndee yo (nooneeji d'idi) ndaneeri e oldi. Gaaci d'idi puri juudi ana dow hoorendee, tobboy balewoy ana keewi e laaci ki, dow e ley fuu. Gite dee yo pesaade.

Acanthacris ruficornis

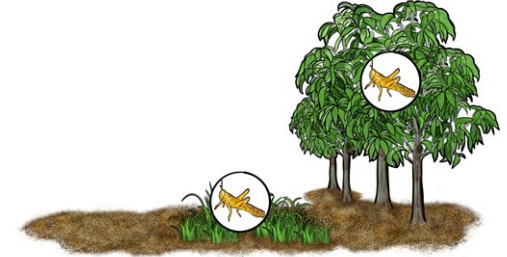
Régime alimentaire
namdu daabaaji



Saison
Wakkati



Habitat
Nokku



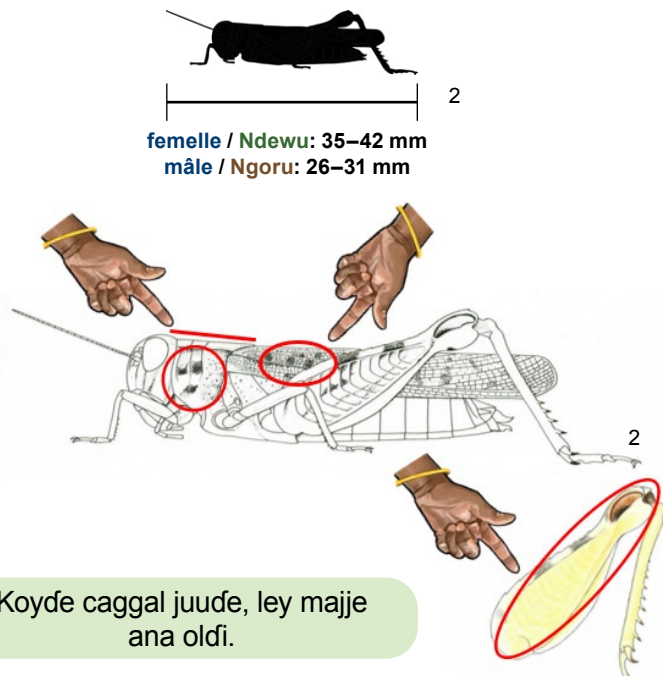
¹ Michel Lecoq

² Mestre J., 1988. Les Acridiens des formations herbeuses d'Afrique de l'Ouest. CIRAD. <https://doi.org/10.19182/agritrop/00081>. CC BY 4.0. Adapté par les auteurs.

Acorypha clara



Acorypha clara



Koydɛ caggal juude, ley majje ana oldi.

Les pattes postérieures sont larges et leur face interne est jaune.

¹ Michel Lecoq

² Mestre J., 1988. Les Acridiens des formations herbeuses d'Afrique de l'Ouest. CIRAD. <https://doi.org/10.19182/agritrop/00081>. CC BY 4.0. Adapté par les auteurs.

Acorypha clara

Régime alimentaire
namdu daabaaji



Saison
Wakkati



Habitat
Nokku

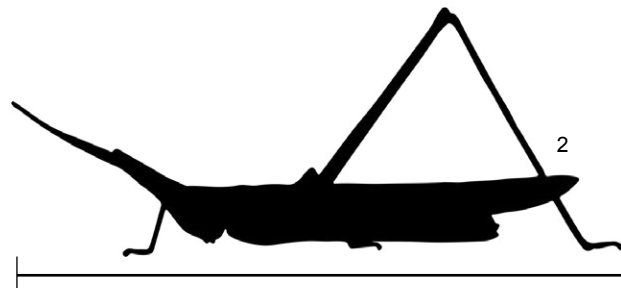


Acrida bicolor

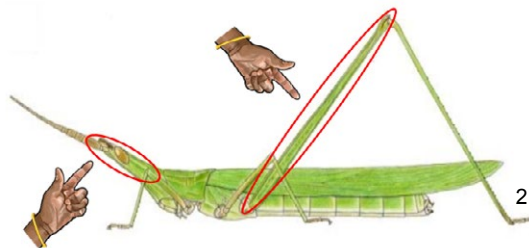


Acrida bicolor

1



femelle / Ndewu: 70–100 mm
mâle / Ngoru: 35–60 mm



2

La tête est étroite ainsi que l'ensemble du corps.
Les pattes postérieures sont très fines et dépassent largement l'extrémité de l'abdomen. Coloration générale verte ou brune, unie ou avec des bandes longitudinales. Ailes transparentes légèrement jaunâtres.

Hooore de e caldī dīi fuu ana cewi, koyde caggal de ana cewi, ana juuti sanne faa ana bettoo reedu ndu. Ko heewi e noone makko fuu yo huɗo hecco maa puro, noone gooto wondude e gaaci juufi. Bippoole laabude oolditooje seeda.

¹ Michel Lecoq

² Mestre J., 1988. Les Acridiens des formations herbeuses d'Afrique de l'Ouest. CIRAD. <https://doi.org/10.19182/agritrop/00081>. CC BY 4.0. Adapté par les auteurs.

Acrida bicolor

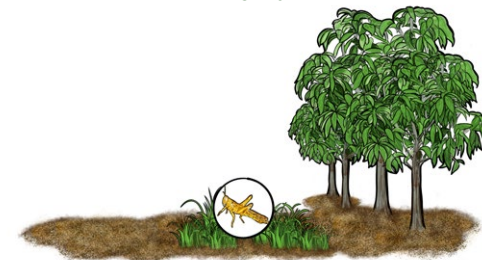
Régime alimentaire namdu daabaaji



Saison Wakkati



Habitat Nokku

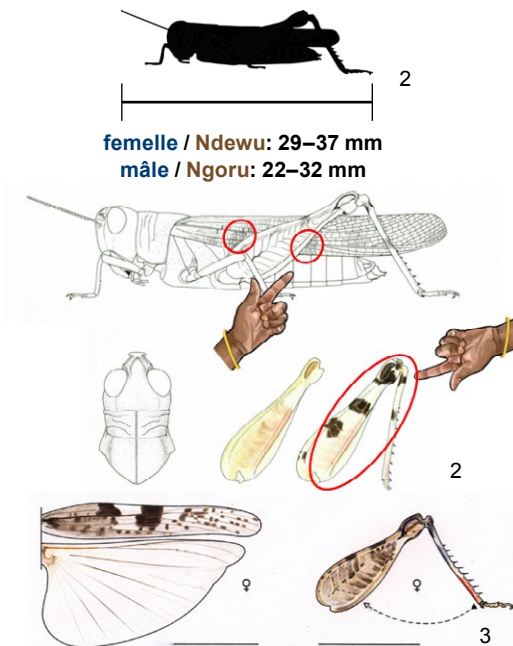


Aiolopus simulatrix



Aiolopus simulatrix

1



femelle / Ndewu: 29–37 mm
mâle / Ngoru: 22–32 mm

Coloration générale verte ou brune. Il y a deux grandes taches sombres sur les élytres dont l'extrémité est généralement plus sombre.

Ko heewi e noone makko fuu yo huɗo hecco maa puro, tobbe diɗi mawɗe baleeje ana dow bippoole ɗe ana timmayaade fuu ana beydoo niɓɓude.

¹ Michel Lecoq

² Mestre J., 1988. Les Acridiens des formations herbeuses d'Afrique de l'Ouest. CIRAD. <https://doi.org/10.19182/agritrop/00081>. CC BY 4.0. Adapté par les auteurs.

³ Michel Lecoq

Aiolopus simulatrix

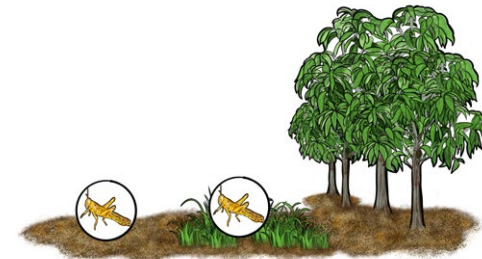
Régime alimentaire
namdu daabaaji



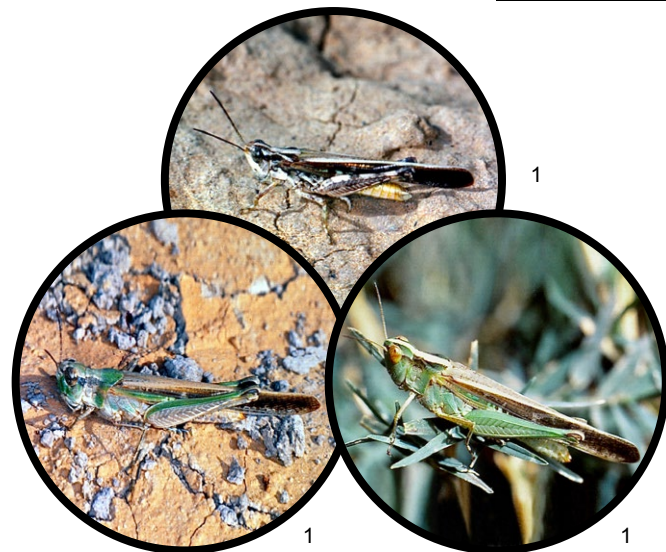
Saison
Wakkati



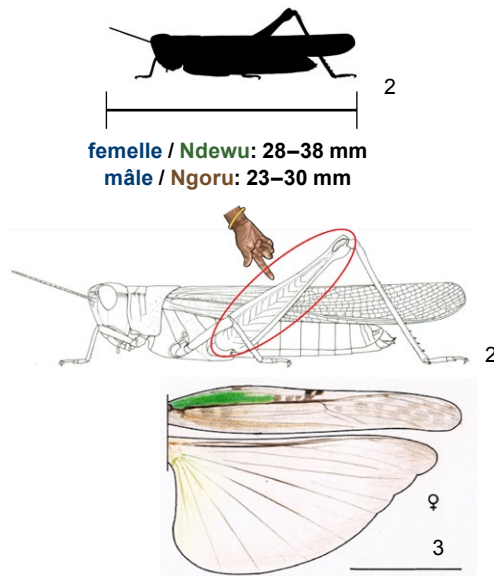
Habitat
Nokku



Aiolopus thalassinus



Aiolopus thalassinus



femelle / Ndewu: 28–38 mm
mâle / Ngoru: 23–30 mm

Coloration variable du corps : vert ou brun, présence ou non d'une large bande longitudinale beige clair sur la partie dorsale du corps. Tibias postérieurs bleu et rouge. Ne pas confondre avec *Aiolopus simulatrix*, assez semblable mais avec un fémur postérieur plus large.

Noone caldi makko ana waawi laataade : hudo hecco maa puro, gaaci juudi cayditooji ana waawi taweede maa wayde taweede dow caggal ngal. Korde caggal dee yo bule e mbofeeri. Fati maallondire mo (buureeti biyeteedo) *Aiolopus simulatrix*, edî naandi seeda, kaa asangal manngal caggal ngal seenda tafi.

¹ Michel Lecoq

² Mestre J., 1988. Les Acridiens des formations herbeuses d'Afrique de l'Ouest. CIRAD. <https://doi.org/10.19182/agritrop/00081>. CC BY 4.0. Adapté par les auteurs.

³ Michel Lecoq

Aiolopus thalassinus

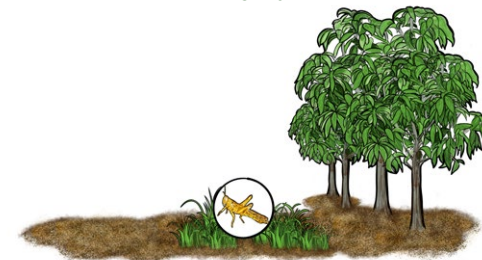
Régime alimentaire namdu daabaaji



Saison Wakkati



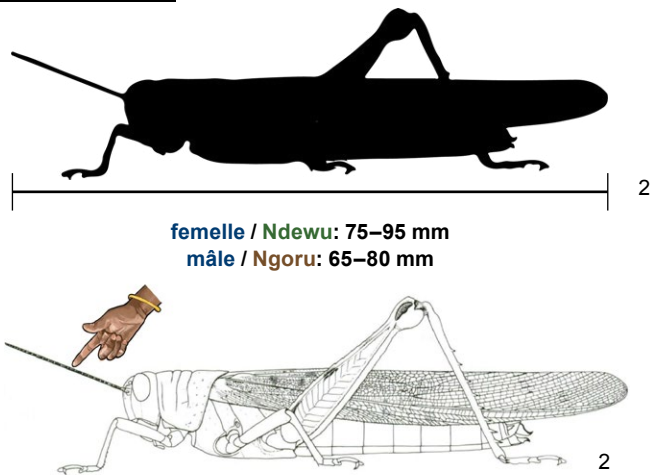
Habitat Nokku



Anacridium melanorhodon



Anacridium melanorhodon



femelle / Ndewu: 75–95 mm
mâle / Ngoru: 65–80 mm

Aile rosâtre à la base, avec un petit croissant légèrement brun-noirâtre. Antennes noires.

Peut être confondue avec :

- *Anacridium wernerellum* : possède un large croissant enfumé sur l'aile.
 - *Orthacanthacris humilicrus* : aile enfumée jusqu'à la base et tibias postérieurs très velus (brosse de poils blanchâtres)
- Une génération par an. Susceptible de former des essaims nuisibles.

Bippoolé cayeeje woni ley, nden kaa pure baleeje pawii dow hem, gaaci (hoore) mbaleeji. Omo waawi maallondireede e:

Anacridium wernerellum : jogiido bippoolé dowuuje juude bawlitooje.

Orthacanthacris humilicrus : bippoolé baleeje dow e ley fuu, korde caggal wondude e gaaci daneeji farr. (Oo sifa buurettiiji) hitaande fuu kesi ndimete. Edî ngaŋa cefe cefe kulbiniide.

¹ Michel Lecoq

² Mestre J., 1988. Les Acridiens des formations herbeuses d'Afrique de l'Ouest. CIRAD. <https://doi.org/10.19182/agritrop/00081>. CC BY 4.0. Adapté par les auteurs.

Anacridium melanorhodon

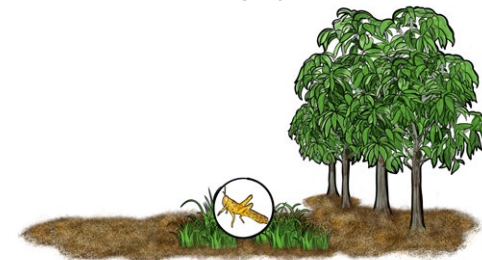
Régime alimentaire
namdu daabaaji



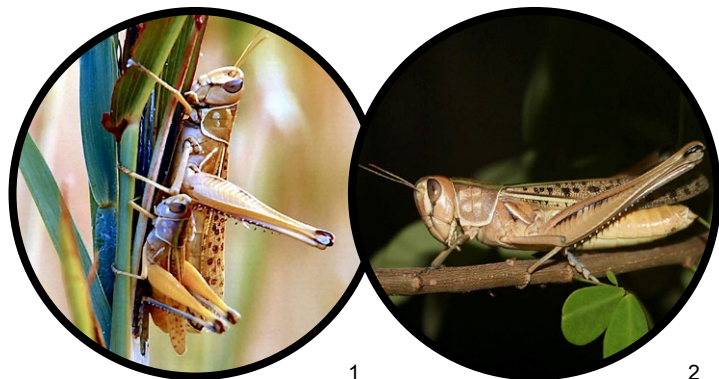
Saison
Wakkati



Habitat
Nokku

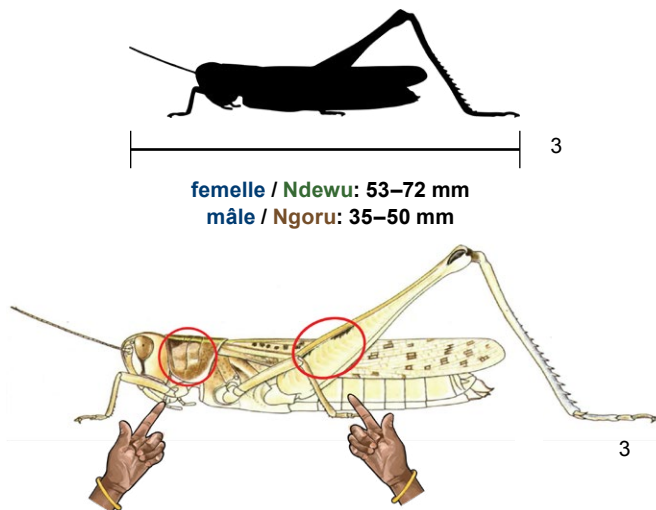


Cataloipus cymbiferus



1
Cataloipus cymbiferus

2



femelle / Ndewu: 53-72 mm
mâle / Ngoru: 35-50 mm

3

Quatre taches claires peu marquées sur la partie latérale du pronotum. Deux petites taches noirâtres sur le fémur postérieur. A ne pas confondre avec *Cataloipus fuscocoeruleipes*. Dans la partie nord de l'aire de distribution, une génération par an avec arrêt de développement embryonnaire en saison sèche. Plus au sud, il y aurait peut-être deux générations. Herbivore des milieux herbacés denses.

Tobbbe nay daneeje maanaa sanne ana dow bange cera daandee. Tobboy balewoy didoy ana dow asangal ngal. Fati maallondire mo (buureeti biyeteedo) *Cataloipus fuscocoeruleipes*. So henndu funnaange bokkii fuu keewal majji buytoto ley wakkati ceeɗu, a tawan cefe dīdī, dī ngalɗaa walde, ana mbaawi taweede hirnaange too, ley huɗooji mawɗi.

¹ Michel Lecoq

² Mestre J., 1988. Les Acridiens des formations herbues d'Afrique de l'Ouest. CIRAD. <https://doi.org/10.19182/agritrop/00081>. CC BY 4.0. Adapté par les auteurs.

Cataloipus cymbiferus

Régime alimentaire
namdu daabaaji



Saison
Wakkati



Habitat
Nokku

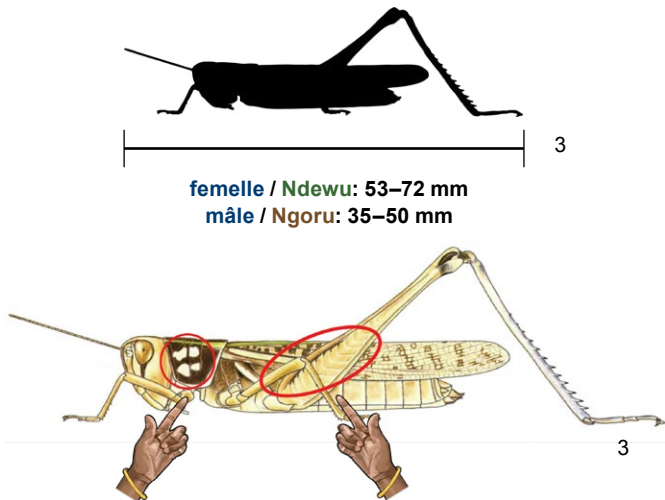


Cataloipus fuscocoeruleipes



Cataloipus fuscocoeruleipes

Quatre taches claires très nettes sur les parties latérales du pronotum. Carène supérieure du fémur postérieur longée par une ligne brune continue. A ne pas confondre avec *Cataloipus cymbiferus*.



femelle / Ndewu: 53–72 mm
mâle / Ngoru: 35–50 mm

Tobbe nay daneeje ana dow banng'e daannde ndee pay. Asaale caggal cewde towde wondude e diidi puri juudi pociidi. Fati maallondire mo (buureeti biyeteedo) *Cataloipus cymbiferus*.

¹ Christiaan Kooyman. CC BY-SA 4.0.

² Michel Lecoq

³ Mestre J.,1988. Les Acridiens des formations herbeuses d'Afrique de l'Ouest. CIRAD. <https://doi.org/10.19182/agritrop/00081>. CC BY 4.0. Adapté par les auteurs.

Cataloipus fuscocoeruleipes

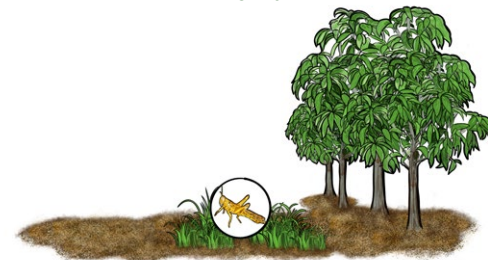
Régime alimentaire
namdu daabaaji



Saison
Wakkati



Habitat
Nokku

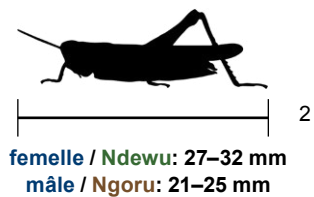


Catantops stramineus

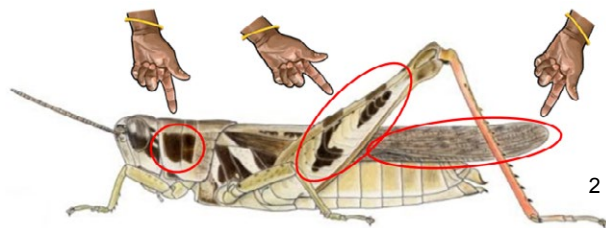


Catantops stramineus

Il y a un carré sombre sur les parties latérales du pronotum et des taches sombres caractéristiques sur la patte arrière.



femelle / Ndewu: 27–32 mm
mâle / Ngoru: 21–25 mm



Diidi baleeji cobbuli nay ana dow banngge daannde nde wondude tobbe baleeje dow koyde caggal dee.

Catantops stramineus

Régime alimentaire
namdu daabaaji



Saison
Wakkati



Habitat
Nokku

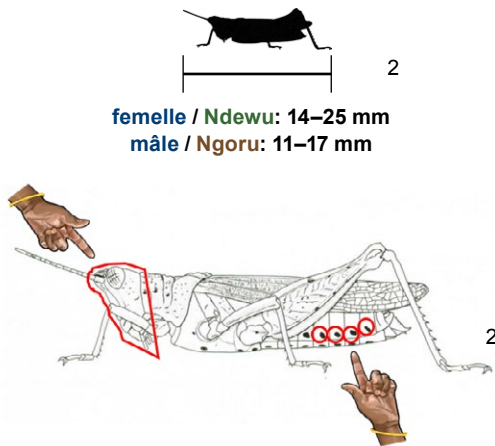


Chrotogonus senegalensis



Chrotogonus senegalensis

La peau est très granuleuse et il y a de nombreuses petites taches noirâtres sur les faces ventrales du thorax et de l'abdomen.



femelle / Ndewu: 14–25 mm
mâle / Ngoru: 11–17 mm

Nguru oo ana waɗi kefekefe sanne kaɗum e toɓɓoy balewoy faa heewi ley reedu nduu e laaci kii.

Chrotogonus senegalensis

Régime alimentaire
namdu daabaaji



Saison
Wakkati



Habitat
Nokku

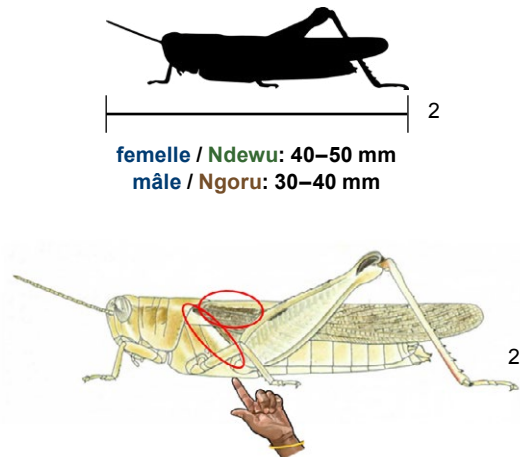


Diablocatantops axillaris



Diablocatantops axillaris

Il y a une bande blanchâtre inclinée sur le côté du thorax ; les élytres sont plus foncés et les ailes incolores ; les fémurs postérieurs sont unis avec une seule petite tache noire médiane.



Omo jogii gaaci daneegi jippotoodi faade e reedu ndu, bippoole yeeso de ana purdita wondude ede ngalaa noone, battangel pammarel balewel ana hawrina asaale caggal dee.

¹ Michel Lecoq

² Mestre J., 1988. Les Acridiens des formations herbeuses d'Afrique de l'Ouest. CIRAD. <https://doi.org/10.19182/agritrop/00081>. CC BY 4.0. Adapté par les auteurs.

Diablocatantops axillaris

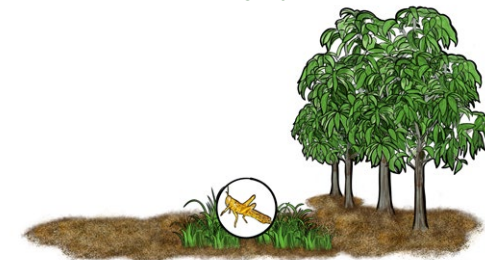
Régime alimentaire namdu daabaaji



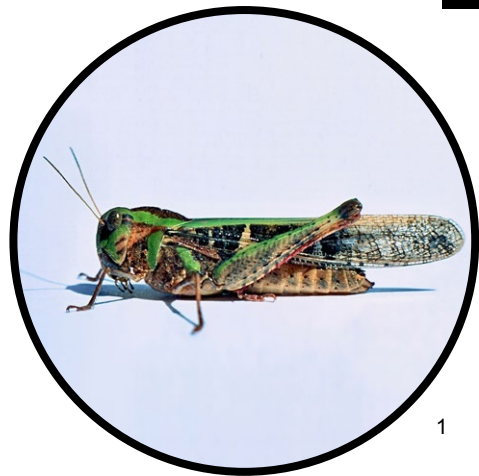
Saison Wakkati



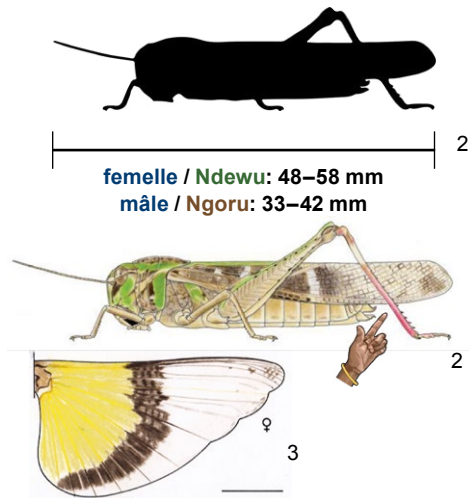
Habitat Nokku



Gastrimargus africanus



Gastrimargus africanus



Coloration générale caractéristique. Formes vertes ou brunes. Ailes postérieures jaune-vif à la base avec un large croissant brun-noir. Tibias postérieur rouge. Large bande blanche transversale sur l'élytre. Ne pas confondre avec *Gastrimargus determinatus*: pas de triangle blanc sur la partie basale de l'élytre; ailes d'un jaune pâle à la base avec un croissant brunâtre peu marqué dans leur partie médiane-postérieure. 3 générations par an et reproduction continue.

Dennteengal noone makko ana siforii. Hufo hecco ma puro. Bippoole leyijje caggalaaje dee yo oole poynooje wondude e dowuujje jaajude pure-baleeje. Korre caggalaaje bodeeje. Gaaci daneiji jaajudi taccitooji bippoole yeeso de. Fati maallondire mo (buureeti biyeteedo) *Gastrimargus determinatus* oo ana jogii gaaci daneiji dow hoore. Ley hitaande fuu cefe tati. Rimngo ngoo duu dartaako.

¹ Michel Lecoq

² Mestre J.,1988. Les Acridiens des formations herbeuses d'Afrique de l'Ouest. CIRAD. <https://doi.org/10.19182/agritrop/00081>. CC BY 4.0. Adapté par les auteurs.

³ Michel Lecoq

Gastrimargus africanus

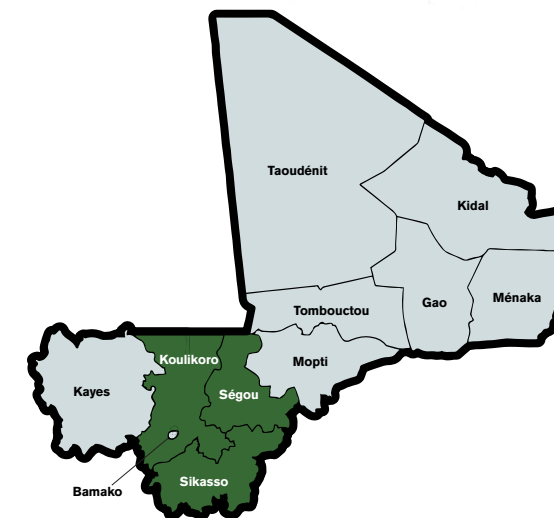
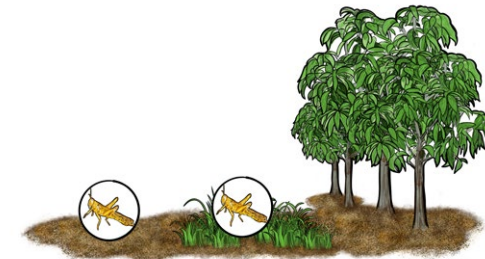
Régime alimentaire namdu daabaaji



Saison Wakkati



Habitat Nokku



Hieroglyphus daganensis



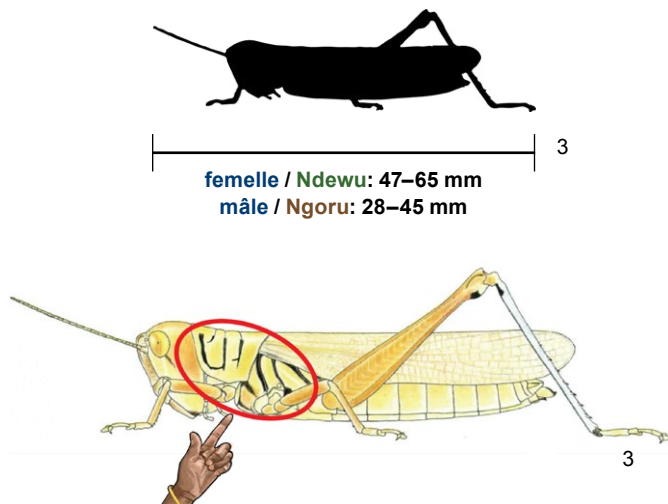
Hieroglyphus daganensis

Coloration caractéristique avec des sillons noirs sur les parties latérales du corps. Il existe des individus à ailes longues et d'autres à ailes courtes. Ne pas confondre avec *Hieroglyphus africanus* chez qui les sillons noirs sont marqués latéralement et dorsalement.

¹ Michel Lecoq

² Jeff Heath, Dogon and Bangime Languages Project. CC BY.

³ Mestre J., 1988. Les Acridiens des formations herbeuses d'Afrique de l'Ouest. CIRAD. <https://doi.org/10.19182/agritrop/00081>. CC BY 4.0. Adapté par les auteurs.



Noonee oo ana siforii tobbe baleeje dow ceraaji caldi dī. won e majji dī biifoole juude e goddī biifoole dabbe. Fati maallondire mo (buureeti biyeteedo). *Hieroglyphus africanus* dīi non ana jogii tobbe baleeje dow e ley fuu.

Hieroglyphus daganensis

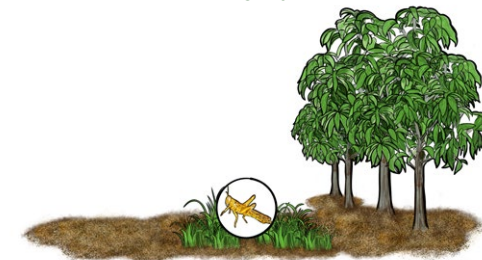
Régime alimentaire namdu daabaaji



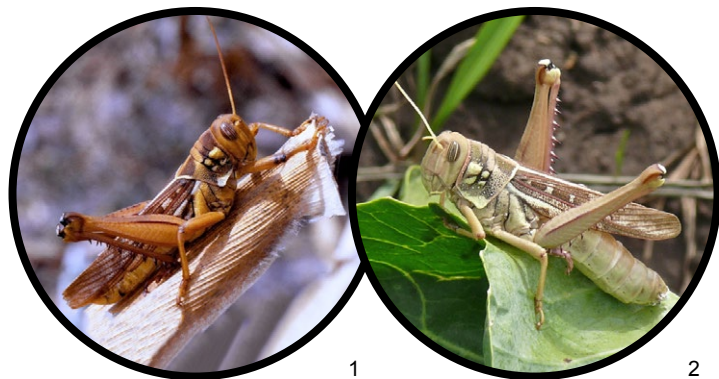
Saison Wakkati



Habitat Nokku

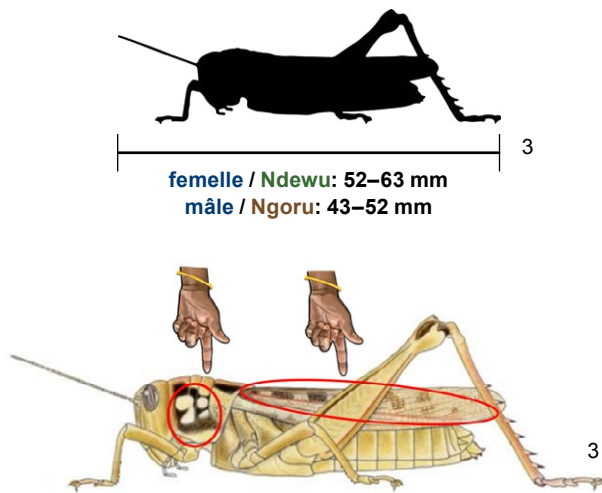


Kraussaria angulifera



Kraussaria angulifera

Il y a quatre taches jaunâtres sur le pronotum et des taches brunâtres sur l'élytre.



femelle / Ndewu: 52–63 mm
mâle / Ngoru: 43–52 mm

Tobbe oole nay ana dow daannde kaɗum e tobbe pure dow bippoole yeeso de.

¹ Michel Lecoq

² Christiaan Kooyman. CC BY SA-4.0

³ Mestre J., 1988. Les Acridiens des formations herbeuses d'Afrique de l'Ouest. CIRAD. <https://doi.org/10.19182/agritrop/00081>. CC BY 4.0. Adapté par les auteurs.

Kraussaria angulifera

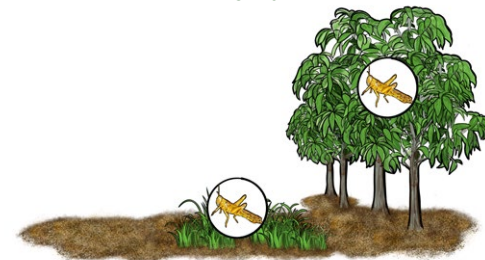
Régime alimentaire
namdu daabaaji



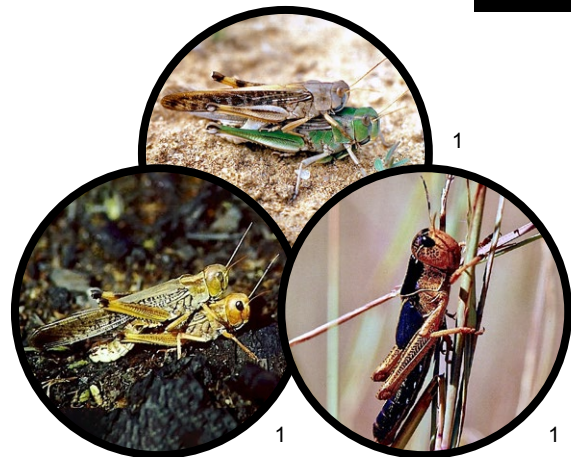
Saison
Wakkati



Habitat
Nokku



Locusta migratoria

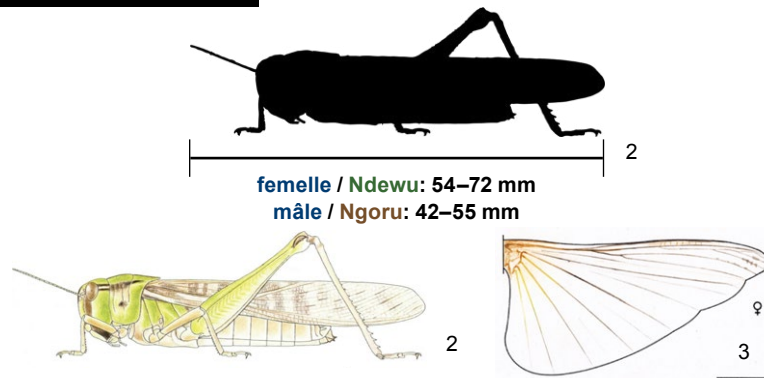


Locusta migratoria

Les ailes sont transparentes. Il peut se présenter en phase solitaire (faible densité) ou en phase grégaire (forte densité). Les solitaires peuvent être verts ou bruns avec un pronotum convexe (bombé). Les grégaires sont brun-jaunâtre maculés de noir, avec un pronotum concave (creux).

Ne pas confondre avec *Gastrimargus determinatus* où l'aile présente un petit croissant légèrement enfumé.

Quatre à cinq générations par an et reproduction continue. Relativement hygrophile. Graminicole, graminivore. En phase grégaire il peut constituer un fléau majeur pour de nombreux pays africains.



femelle / Ndewu: 54–72 mm
mâle / Ngoru: 42–55 mm

Bippoolle laabude. Edî mbaawi wardude seeda maa duu e keewal. Ngardooji seeda dî, ana mbaawi laataade hudo heccoji ma puri wondude e yonngo. Ngardooji e keewal dîi duu, yo puri-ooli ana jilli mbaleeri, wondude e yonngo deppo. Fati maallondire mo (buureeti biyeteedo) *Gastrimargus determinatus* jogiido bippoolle cokondirde baleeje seeda. Hitaande fuu dî ndiman, dimande dî, nay ma joy tawee ndimu oo daraaki. Konaayi e hono booloji, keebu, hudooji ndimooji. Edl immoo e keewal wadoyde bonangga mawdo ley leyde Afriki.

Locusta migratoria

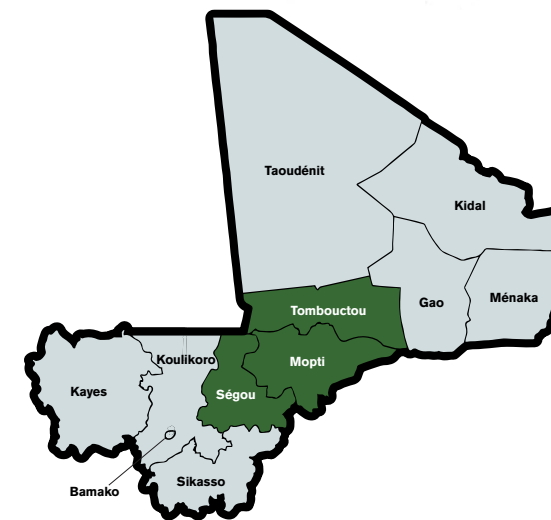
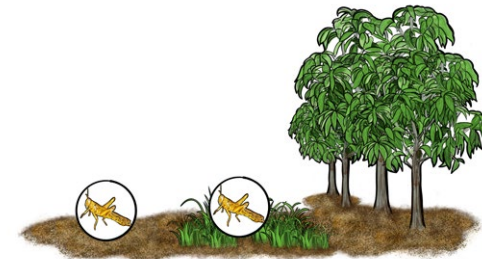
Régime alimentaire namdu daabaaji



Saison Wakkati



Habitat Nokku



^{1,3} Michel Lecoq

² Mestre J., 1988. Les Acridiens des formations herbeuses d'Afrique de l'Ouest. CIRAD. <https://doi.org/10.19182/agritrop/00081>. CC BY 4.0. Adapté par les auteurs.

Oedaleus nigeriensis



Oedaleus nigeriensis

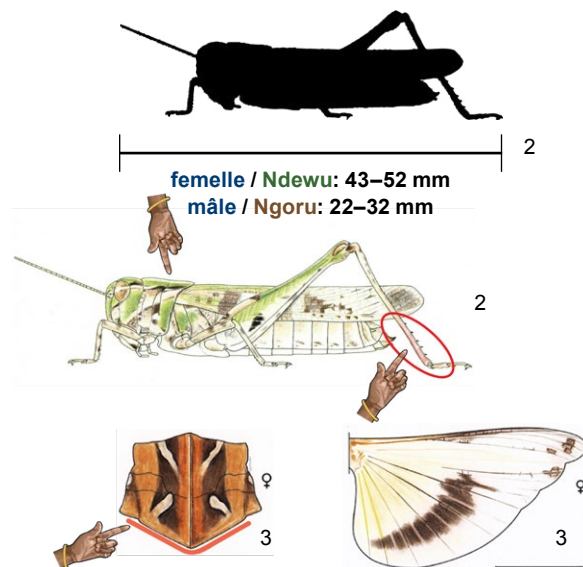
Quatre taches blanches en forme de croix sur la partie supérieure du pronotum, ailes à base jaune et à croissant noirâtre, tibia postérieur rouge orangé.

A ne pas confondre avec *Oedaleus senegalensis*. Les deux espèces se distinguent aisément par la forme du bord postérieur du pronotum : anguleuse chez *O. nigeriensis*, arrondie chez *O. senegalensis*.

¹ Michel Lecoq

² Mestre J., 1988. Les Acridiens des formations herbeuses d'Afrique de l'Ouest. CIRAD. <https://doi.org/10.19182/agritrop/00081>. CC BY 4.0. Adapté par les auteurs.

³ Michel Lecoq. Adapté par les auteurs.



battitande danneeje paliide ana e bange daande dow oo, bippoole ley oole kanum dowuujе baleeje, e asaale caggalaaje cayeeje. Fati maallondire mo (buureeti biyeteedo) *Oedaleus senegalensis*. Caggal daande majji, no wordi ni tam seendata d̄ii do d̄id̄i. Mo *O. nigeriensis* ana wadi cobbuli tati, kaa mo *O. senegalensis* ana hofii.

Oedaleus nigeriensis

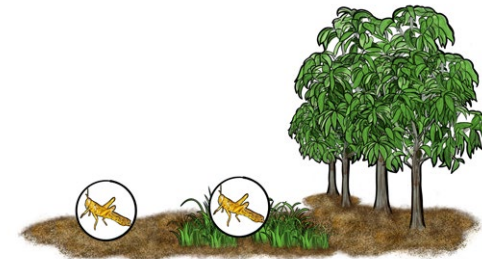
Régime alimentaire
namdu daabaaji



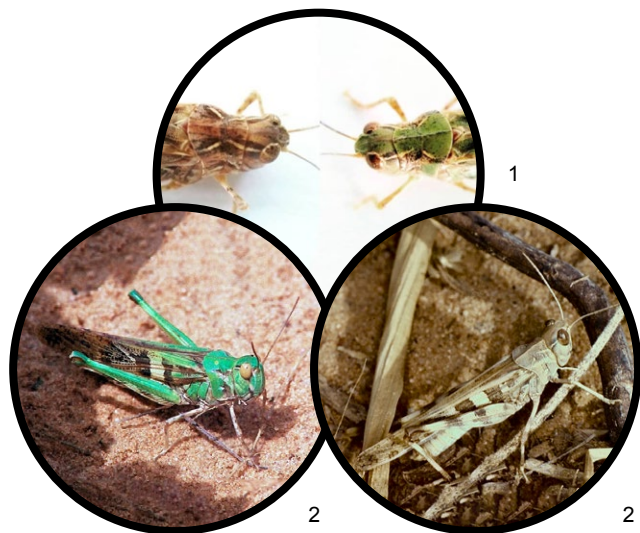
Saison
Wakkati



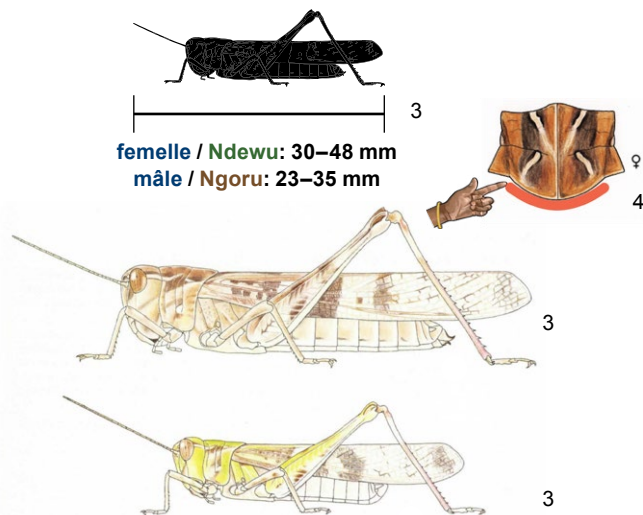
Habitat
Nokku



Oedaleus senegalensis



Oedaleus senegalensis



Won ko natii dow daande makko hono «X» (iks). Omo jogii mbaakaaji d'idi : huɗo hecco e mboɗeeri cewndi. Omo jogii gaaci puri d'idi e daneeji d'idi. Bippoolle leyijje caggalaaje ɗee, ana paliide sanne, ana ngojjita wondude e cayeeri.

Il y a un dessin en forme de «X» sur le dessus du pronotum. Il y a deux formes : verte et marron. A ne pas confondre avec *Oedaleus nigeriensis*. Les deux espèces se distinguent aisément par la forme du bord postérieur du pronotum : anguleuse chez *O. nigeriensis*, arrondie chez *O. senegalensis*.

¹ Marion Le Gall

² Michel Lecoq

³ Mestre J., 1988. Les Acridiens des formations herbeuses d'Afrique de l'Ouest. CIRAD. <https://doi.org/10.19182/agritrop/00081>. CC BY 4.0. Adapté par les auteurs.

⁴ Michel Lecoq. Adapté par les auteurs.

Oedaleus senegalensis

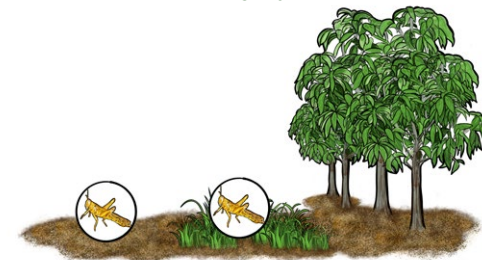
Régime alimentaire namdu daabaaji



Saison Wakkati



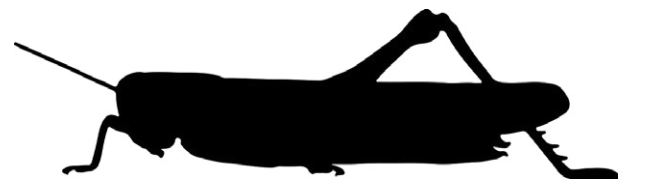
Habitat Nokku



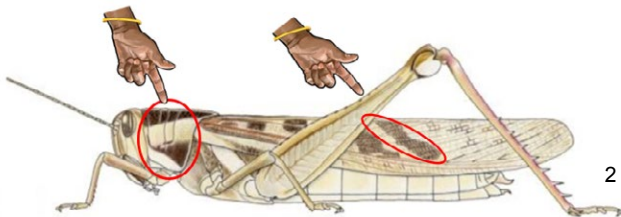
Ornithacris cavroisi



Ornithacris cavroisi



femelle / Ndewu: 70–92 mm
mâle / Ngoru: 60–72 mm



La couleur sur le côté du pronotum est importante: il y a 2 bandes brunes et 2 bandes blanches. Ailes postérieures à base rose orangé très pâle.

ko woni e daande ndee koo ana himmiraa sanne: Gaaci dīdī puri e dīdī daneeji. Koyde caggalaaje cayeeje paliide.

Ornithacris cavroisi

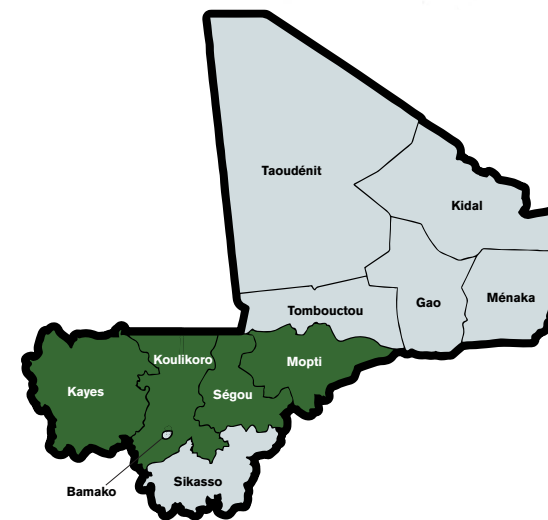
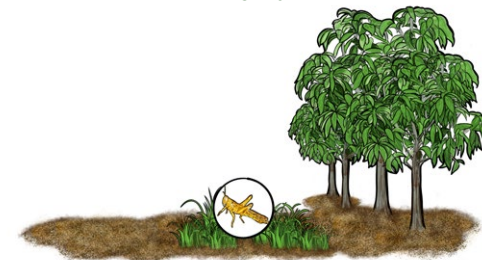
Régime alimentaire
namdu daabaaji



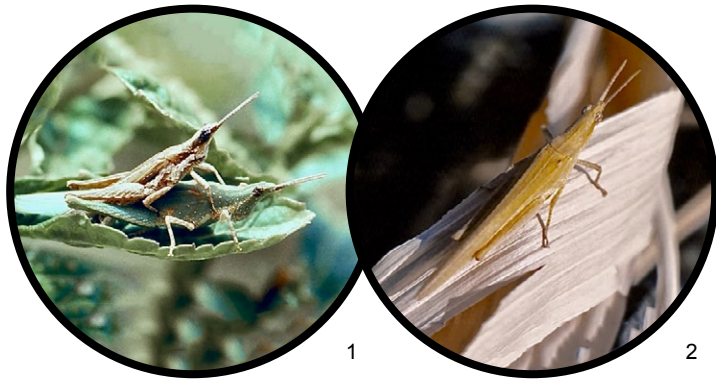
Saison
Wakkati



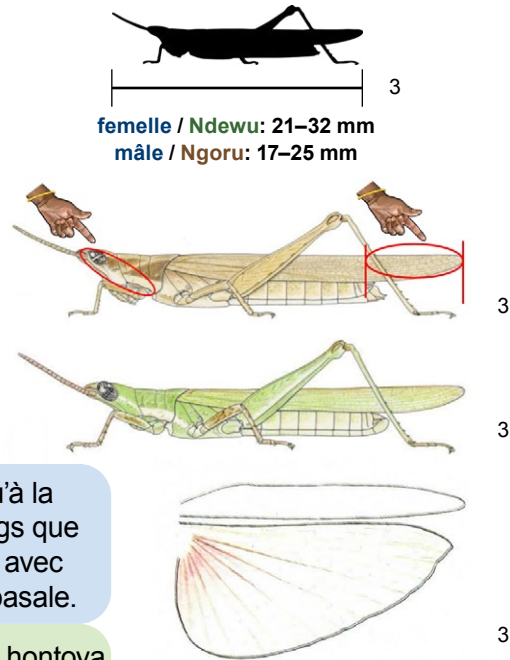
Habitat
Nokku



Pyrgomorpha cognata



Pyrgomorpha cognata



femelle / Ndewu: 21–32 mm
mâle / Ngoru: 17–25 mm

Une ligne claire de granules court de l'arrière de l'oeil jusqu'à la base des pattes médianes. Les élytres sont souvent plus longs que l'abdomen. Ailes postérieures incolores ou, le plus souvent, avec quelques nervures colorées en rose-rouge dans leur partie basale.

Diidol laambungol dabbol ana bama ila do caggal yitere do, faa hontoya to koyde dabbe de jibii too. Ko buri hewde fuu reedu nduu ana buri keeci kii juude, bippoole caggalaaje ndee ngalaa noone, ma ko buri hewde fuu diidi caldi di ana e mbodeeri cayeeri banngre laaci too.

¹ M.H. Luong-Skovmand

² Michel Lecoq

³ Mestre J.,1988. Les Acridiens des formations herbeuses d'Afrique de l'Ouest. CIRAD. <https://doi.org/10.19182/agritrop/00081>. CC BY 4.0. Adapté par les auteurs.

Pyrgomorpha cognata

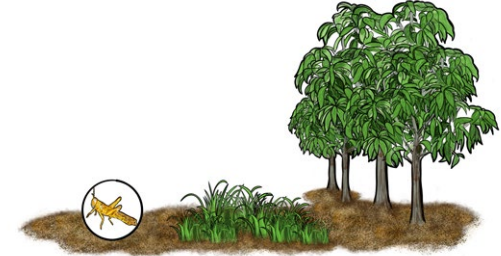
Régime alimentaire
namdu daabaaji



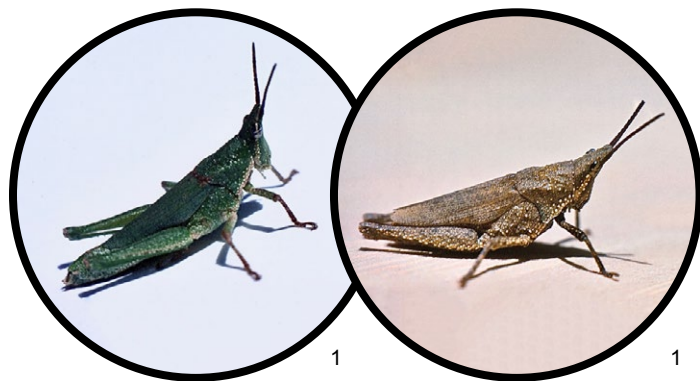
Saison
Wakkati



Habitat
Nokku



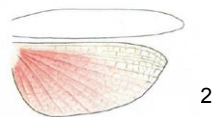
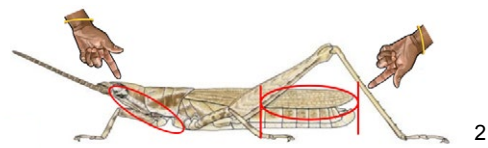
Pyrgomorpha vigneaudii



Pyrgomorpha vigneaudii



femelle / Ndewu: 24–37 mm
mâle / Ngoru: 20–26 mm



Une ligne claire de granules court de l'arrière de l'oeil jusqu'à la base des pattes médianes. La peau est rugueuse avec des granules épars. Ailes postérieures rouges.

Diidol laambungol dabbol ana bama ila do caggal yitere do faa hontoya to koyde dabbe de nibii too. Nguru naado wondude e tote nanngondirde. bipoolle caggalaaje bofeeje.

Pyrgomorpha vigneaudii

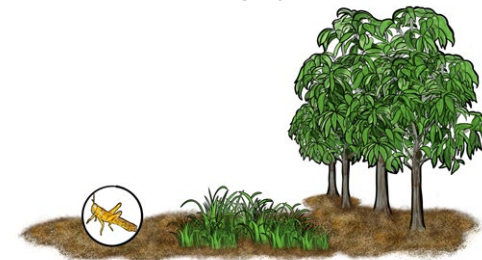
**Régime alimentaire
namdu daabaaji**



**Saison
Wakkati**



**Habitat
Nokku**



¹ Michel Lecoq

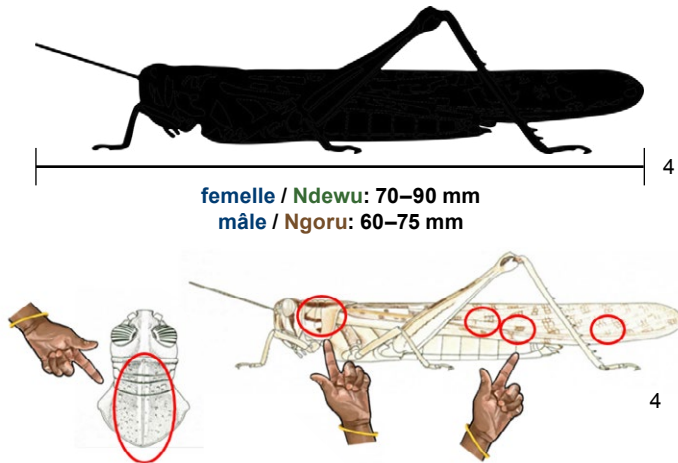
² Mestre J., 1988. Les Acridiens des formations herbeuses d'Afrique de l'Ouest. CIRAD. <https://doi.org/10.19182/agritrop/00081>. CC BY 4.0. Adapté par les auteurs.

Schistocerca gregaria



Schistocerca gregaria

Notez les élytres tachetés. La couleur est très variable, à dominante grise ou brune (individus solitaires), rougeâtre (individus grégaires immatures) ou jaunâtre (individus grégaires en période de ponte).



femelle / Ndewu: 70–90 mm
mâle / Ngoru: 60–75 mm

Taykee tobbe reedu dee. Nooneeji makko ana heewi sanne, kewdī hen terkaaji e puri teelooji, boodeeji dīi ngadam gubbe gubbe. Ooli dīi wakkati faa wakkati so ngara.

1 Said Ghaout

2 Organisation des Nations Unies pour l'alimentation et l'agriculture (FAO), Service d'information sur le Criquet pèlerin (DLIS).

3 Antoine Foucart, Centre de coopération internationale en recherche agronomique pour le développement (CIRAD).

4 Mestre J., 1988. Les Acridiens des formations herbeuses d'Afrique de l'Ouest. CIRAD. <https://doi.org/10.19182/agritrop/00081>. CC BY 4.0. Adapté par les auteurs.

Schistocerca gregaria

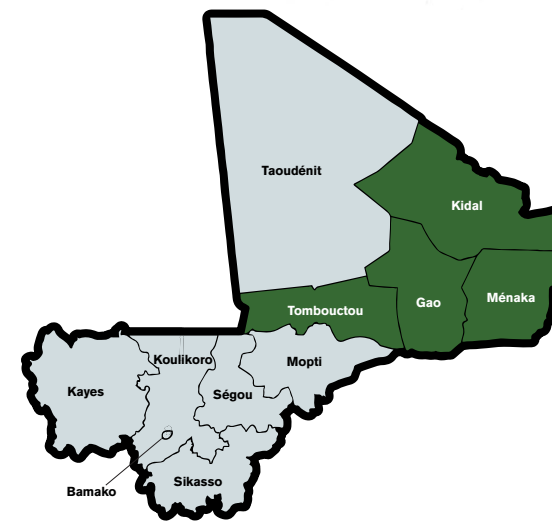
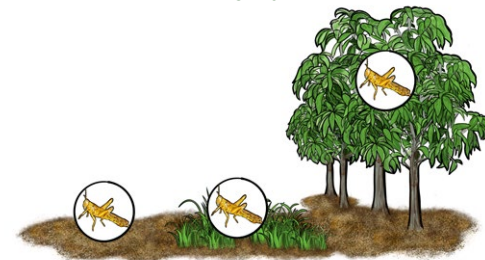
Régime alimentaire namdu daabaaji



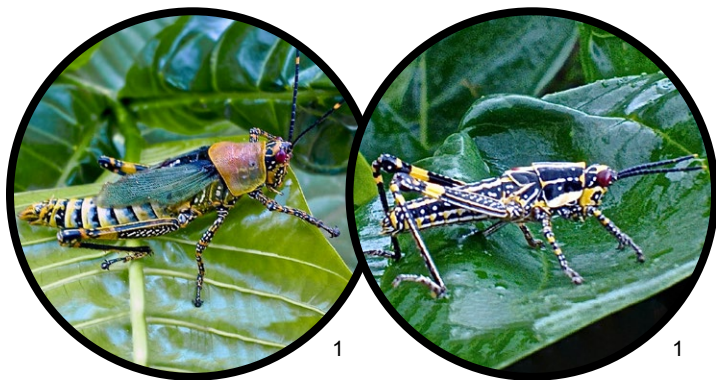
Saison Wakkati



Habitat Nokku



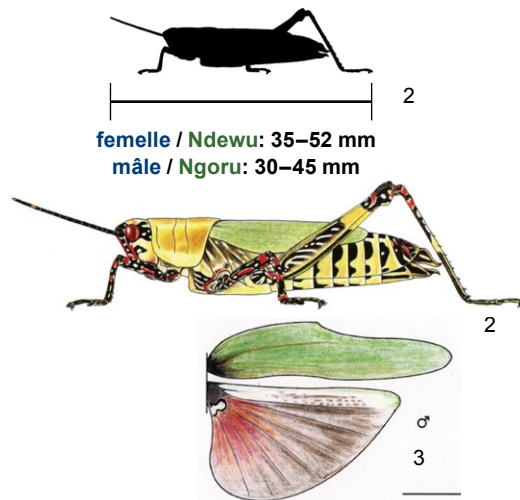
Zonocerus variegatus



Zonocerus variegatus

Coloration très caractéristique, bariolée à base de jaune, noir, rouge et blanc. Ailes légèrement rougeâtres à la base. Les individus ont des ailes longues (dépassant l'abdomen), ou courtes.

En zones soudanienne et sahélienne, une seule génération par an avec diapause embryonnaire de saison sèche.



Omo jogii nooneji kewdī : njilludi ko jaali ooldi, baleeri, mbodeeri et ndaneeri. Bippoolle koyfude bodeeje ede mbaawi juude faa de bura laaci kii, ma duu wonhen dabbe.

Hitaande fuu sewre waran ley nokkuuje sudan e saahel ndee, ceeđu faa ceeđu so dī ngara

¹ Sevilor Kekeunou

² Mestre J., 1988. Les Acridiens des formations herbeuses d'Afrique de l'Ouest. CIRAD. <https://doi.org/10.19182/agritrop/00081>. CC BY 4.0. Adapté par les auteurs.

³ Michel Lecoq

Zonocerus variegatus

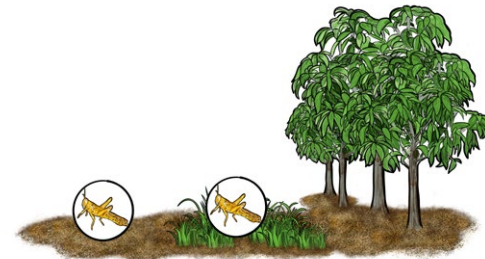
Régime alimentaire namdu daabaaji



Saison Wakkati



Habitat Nokku





Scannez ici!

**Si vous voyez des criquets dans
votre région, veuillez appeler :**

**So on njihii buurettiiji ley nokkuuje mom
dee, nodde yimbe ndaraniibe cellal majji ley
reeson mom o :**

**le Service Régional de Protection des
Végétaux de votre région :**

Kayes (00223 21 71 74 46)
Koulikoro (00223 21 26 29 91)
Ségou (00223 21 32 34 57)
Mopti (00223 21 42 10 32)
Tombouctou (00223 21 92 14 21)
Gao (00223 21 82 00 47)
Sikasso (00223 21 62 25 73)
Bougouni (00223 20 77 99 55)
Koutiala (00223 21 64 17 62)

la Direction Générale de l'OPV

Téléphone: 00223 20 22 24 04
00223 20 22 80 24

la Direction du CNLCP pour le Criquet pèlerin :

Téléphone: 00223 20 22 01 82
00223 20 22 01 93
00223 20 22 01 83

Bamako, Rue 313 Porte 261 Quartier du fleuve.
Email: desertlocustcentermali@gmail.com